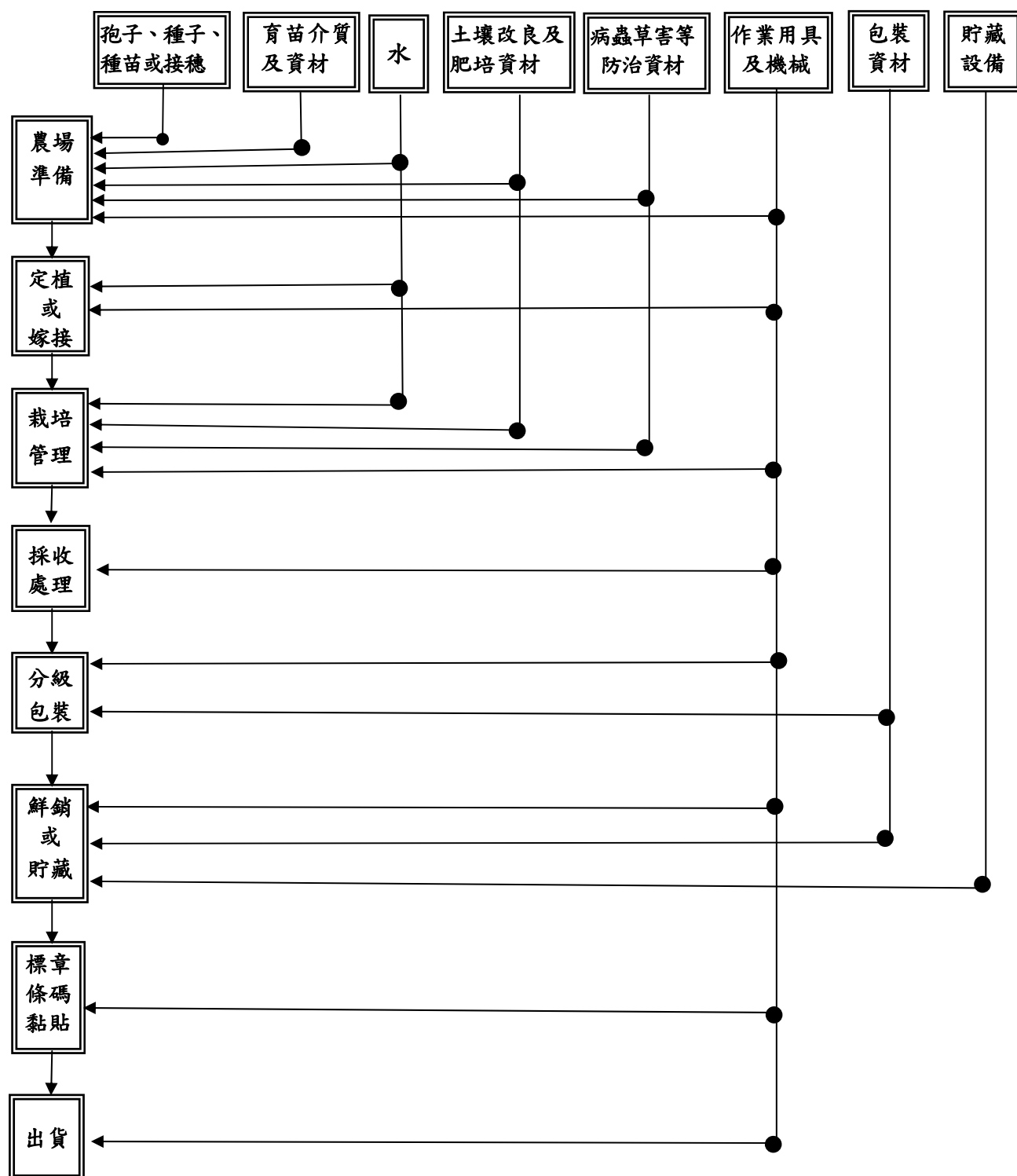


(一) 有機果樹、蔬菜、雜糧、特用作物及花卉生產流程圖



※農場準備：1. 育苗 2. 翻犁整地或挖植穴 3. 土壤改良及有機質肥料施用 4. 整地作畦 5. 灌溉排水設施 6. 病蟲草害等防治

※栽培管理：1. 病蟲草害等防治 2. 肥培管理 3. 整枝與修剪 4. 水管理 5. 殘枝粉碎 6. 泡種、催芽（芽苗菜類）

※鮮銷或貯藏：1. 分級 2. 包裝或冷藏

※有機芽苗菜類之生產流程不含「土壤改良及肥培資材」及「定植或嫁接」等項目

※採收處理：1. 採收 2. 農產品乾燥或催熟等商品化必要程序且未摻混其他原料之作業

※本生產流程圖適用有機作物及有機栽培轉型期作物。

(二) 有機果樹、蔬菜、雜糧、特用作物及花卉風險管理表

項目	管理對象	危害因子	引發危害之原因	因應對策(方法)	憑證及紀錄文件	備註
	農場準備、定植、栽培管理及收穫流程					
栽 培 場 所	育苗設施	病原微生物、有害動物(昆蟲或小型動物)、合成化學物質	1.育苗設施清潔管理不良 2.育苗場設施以合成化學物質消毒	1.加強清潔維護及廢棄物管理 2.防治病原微生物及有害動物(昆蟲或小型動物)	1.查核表 2.病蟲草害等防治資材使用紀錄	
	種子或種苗	病原微生物、有害動物(昆蟲或小型動物)、合成化學物質	1.種子或種苗的管理不良 2.種子或種苗以合成化學物質處理	1.取得採購憑證(含來源證明),以確認來源。 2.防治病原微生物及有害動物(昆蟲或小型動物)	1.採購憑證 2.查核表 3.病蟲草害等防治資材使用紀錄	
	育苗介質及資材	病原微生物、重金屬	1.所購用之介質及資材已受污染 2.貯存時清潔管理不當	1.取得採購憑證,以確認資材來源 2.適當貯存及加強場所的清潔維護	1.採購憑證 2.查核表	
	接穗	病原微生物、合成化學物質	1.接穗的管理不良 2.接穗以合成化學物質處理	取得採購憑證(含來源證明),以確認來源	1.採購憑證(含來源證明) 2.查核表	
	土壤(農場、周邊環境)	重金屬、合成化學物質	1.周邊環境污染 2.土壤中重金屬污染、合成化學物質殘留	1.設置適當防止外來污染之圍籬或緩衝帶等措施 2.以書面(信函)等方式正式通告四周鄰近之農地經營者,加強睦鄰工作,並於有機農地周界樹立必要之警示牌。 3.確認土壤重金屬含量符合有機農產品及有機農產加工品驗證基準(第一部分作物)之規定	1.農場土地之地籍謄本與地籍圖 2.土壤分析報告 3.緩衝帶維護紀錄表 4.查核表	
	水	病原微生物、重金屬及合成化學物質等污染物	1.水源污染 2.慣行栽培鄰田之灌溉水溢流或滲漏污染 3.供水設備的清潔管理不良	1.確認水質符合有機農產品及有機農產加工品驗證基準(第一部分作物)之規定 2.作好阻絕措施(如截流溝渠等),預防慣行栽培鄰田之灌溉水污染 3.保持供水設備清潔	1.水質分析報告 2.查核表	

項目	管理對象	危害因子	引發危害之原因	因應對策(方法)	憑證及紀錄文件	備註
栽 培 場 所	土壤改良及肥培資材	病原微生物、重金屬、合成化學物質	1.所購用之資材已受污染 2.貯存時清潔管理不當	1.取得採購憑證，以確認資材來源 2.適當貯存及加強貯存場所的清潔維護	1.採購憑證 2.資材採購及施用紀錄表 3.查核表	
	病蟲草害等防治資材	病原微生物、合成化學物質	1.所購用之資材已受污染 2.使用來路不明的資材	1.取得採購憑證，以利追查確認 2.市售資材成分存疑時取樣送檢，應符合有機農產品及有機農產加工品驗證基準(第一部分作物)之規定。	1.採購憑證 2.資材採購及使用紀錄表 3.查核表	
	作業用具及機械	病原微生物、污染物	1.作業用具(採收容器及工具)及機械之維護及清潔管理不良 2.慣行栽培作物或緩衝帶作物之採收盛裝器具、機具或噴灑等耕作機械之污染 3.採收機具或噴灑等耕作機械之漏油等污染	1.加強清潔管理及紀錄 2.使用有機作物專用採收盛裝器具、機具、噴灑等耕作機械或確實作好清潔(洗)紀錄 3.加強作業用具及機械之維護 4.採收容器僅專供採收使用，不得移作他用。	1.查核表 2.清潔(洗)紀錄	
	採收過程	1.採收情形(如數量、種類)無法追溯 2.慣行栽培作物污染	1.未作採收紀錄或紀錄不實 2.有機作物與慣行栽培作物或緩衝帶作物採收過程混雜污染	1.確實作好採收紀錄 2.採收過程有機作物與慣行栽培作物或緩衝帶作物明確區隔	1.查核表 2.採收紀錄	
集 貨 場 所	採後處理、包裝、標章條碼黏貼及出貨流程					
	作業人員衛生	病原微生物、污染物	1.人員衛生不良 2.衛生設備不足及清潔管理不良 3.接觸慣行栽培作物或農產品後未作好個人或衣具清潔工作	1.加強人員衛生管理 2.加強衛生設備及清潔維護 3.接觸慣行栽培作物或農產品後，應確實作好個人或衣具之清潔工作	查核表	

項目	管理對象	危害因子	引發危害之原因	因應對策(方法)	憑證及紀錄文件	備註
集 貨 場 所	水	病原微生物、重金屬、合成化學物質	1.水源污染 2.供水設備的清潔管理不良	1.確認水質符合有機農產品及有機農產加工品驗證基準(第一部分作物)之規定 2.保持供水設備清潔	1.水質分析報告 2.查核表	
	作業用具及機械	病原微生物、污染物	1.清潔管理不良 2.慣行栽培作物或緩衝帶作物產品之污染 3.作業用具及機械漏油等污染	1.加強清潔管理 2.使用有機作物專用作業用具及機械或確實作好清潔(洗)紀錄 3.加強作業用具及機械之維護	1.查核表 2.作業用具及機械清潔(洗)紀錄	
	包裝處理資材	病原微生物、污染物	1.不適當的存放及處理過程之污染 2.包裝資材之污染	1.存放環境之清潔及衛生處理 2.包裝資材應符合有機農產品及有機農產加工品驗證基準(第四部分共同基準)之規定	1.查核表 2.資材採購及使用紀錄表	
	標章、條碼黏貼	無法追溯	紀錄不實	依相關規定黏貼證明標章、條碼，並確實作好紀錄。	查核表	
	貯藏設備	病原微生物、有害動物、合成化學物質、污染物	1.貯藏(含冷藏)設備的清潔管理不良 2.貯藏設備的溫度設定與管理不徹底 3.病原微生物、有害動物(昆蟲、小動物等)的危害 4.有機作物產品與慣行作物產品混雜貯藏	1.貯藏設備的清潔維持與維護 2.確認貯藏設備溫控穩定度 3.避免病原微生物的侵入危害 4.有機作物產品與慣行作物產品分開貯藏	1.相關作業紀錄 2.溫度管理記錄 3.查核表	
	運輸車輛	病原微生物、污染物	1.清潔管理不良 2.慣行栽培農產品污染	1.加強清潔維護 2.運輸車輛載運慣行栽培農產品後，應確實清洗。	1.查核表 2.運輸車輛清洗紀錄	

備註：

1. 配合農政單位及驗證機構定期或不定期辦理有機農產品之農藥殘留檢驗。
2. 配合驗證機構每3年採集水及土壤(含栽培介質)樣品送驗1次。
3. 本風險管理表適用有機作物及有機栽培轉型期作物。

(三) 有機果樹、蔬菜、雜糧、特用作物及花卉查核表

分 類	查 核 項 目	查 核		查核者
		頻 率	日 期 (年、月、日)	
防止污染措施	土壤	是否確認土壤(含栽培介質)之重金屬含量符合標準?	每3年1次	
	農場周邊	是否已設置圍籬或緩衝帶等防止外來污染之設施,並保存相關維護紀錄?	隨時	
		是否以書面等方式正式通告四周鄰近之農地經營者,加強睦鄰工作,並於有機農地周界樹立必要之警示牌?	隨時	
		農地周邊是否有潛在的空飄污染物質或其他化學物質的污染?	隨時	
廢棄物處理(設施、包裝、育苗等資材及作物殘株等)	是否收集於固定保管場所,並進行分類。保管場所是否維持清潔?	隨時		
水	水源	水源是否明確(河川水、地下水、自來水、其他:),且未被污染(無色透明、無臭等)?	每年2次	
	水質	是否確認水質符合標準?	每3年1次	
		是否有適當措施足以預防慣行栽培鄰田之灌溉水溢流或滲漏污染?	隨時	
栽培管理	病蟲草害等	是否有減少病蟲草害及有害動物發生之措施?	隨時	
	災害對策	是否有防止天然災害之措施?	隨時	
	紀錄保存	是否有保存各項作業紀錄?	隨時	
孢子、種子、種苗或接穗	採購	是否依照有機農產品及有機農產加工品驗證基準(第一部分作物)之規定正確選購種子、種苗或繁殖體等資材,並保存採購憑證?	隨時	
	處理	是否依據有機農產品及有機農產加工品驗證基準(第一部分作物)之規定處理(不得使用藥劑處理及不得使用GMO種子等)?	隨時	
土壤改良及肥培資材	採購	是否依照有機農產品及有機農產加工品驗證基準(第一部分作物)之規定正確選購肥料資材,並保存採購憑證?	隨時	
	保管	是否妥善保管資材,並對貯存環境整頓及清掃?	每月1次	
	施肥	是否依照有機農產品及有機農產加工品驗證基準(第一部分作物)或土壤診斷結果進行施肥,並有紀錄?	隨時	
病蟲草害等防治資材	採購	是否依照有機農產品及有機農產加工品驗證基準(第一部分作物)之規定正確選購病蟲草害及有害動物防治資材,並保存採購憑證?	隨時	
	保管	是否妥善保管資材,並對貯存環境實施整頓及清掃?	每月1次	
	使用	是否正確使用(包括方法及時機)病蟲草害等防治資材,並有使用紀錄?	隨時	
作業用具及機械		是否實施定期清潔(洗)、維護及檢查?	隨時	
		是否與慣行栽培作物分開使用所有作業用具及機械(如採收盛裝容器、採收機具或噴灑設備等)?或是有清潔紀錄?	隨時	
		設備是否都經良好的維護,以預防有機作物及農地遭受污染(如機油、燃料或冷卻劑的滲漏污染等)?	隨時	
採收	是否確實記錄及保存有機作物、平行栽培慣行作物及/或緩衝帶作物之採收相關紀錄?	隨時		
貯藏設施		是否實施定期清潔(洗)、維護及檢查?	隨時	
		貯藏場所之清洗及預防病蟲害、鼠害等過程是否使用禁用資材?	隨時	
		是否與慣行栽培農產品分開使用貯藏設施?	隨時	

分類	查核項目	查核		查核者
		頻率	日期 (年、月、日)	
容器(籃子、紙箱等運輸容器)	是否進行衛生管理及保管?	隨時		
	是否與慣行栽培農產品分開使用運輸容器? 或是有清潔紀錄?	隨時		
作業人員	健康管理	在收穫作業之前, 是否確認過作業人員的健康狀態?	隨時	
	衛生管理	是否穿著衛生、清潔的作業衣、帽子、鞋子等?	隨時	
		吸煙、飲食是否限定固定場所?	隨時	
		接觸慣行栽培作物或農產品後, 是否作好個人或衣具清潔, 以確保有機作物或農產品不受污染?	隨時	
		訪問人員是否與作業人員相同, 在衛生管理上遵守同等的必要措施?	隨時	
	教育訓練	栽培集團是否定期舉行相關之研習活動?	每年1次	
		是否接受相關作業之各種教育訓練, 並將所學運用於實務上?	每年1次	
	清洗設備	清洗設備使用後是否已實施整頓、清掃, 並處於隨時可用狀態?	隨時	
掃除用具	掃除用具使用後是否置於固定場所保管, 並時常保持堪用狀態?	隨時		
包裝及標章、條碼粘貼	包裝場所	是否實施包裝集貨場之整理、整頓及清掃?	每月1次	
	包裝處理	包裝處理過程是否會危害農產品之有機完整性(例如包裝材質有污染物或包裝過程中接觸到藥劑等)?	隨時	
	標章、條碼黏貼	是否依相關規定粘貼證明標章、條碼, 並保存相關紀錄?	隨時	
	包裝調製機械	是否定期維修檢查, 並維持清潔?	隨時	
出貨	是否有出貨紀錄?	隨時		
	運輸車輛是否清潔衛生?	隨時		
	運輸車輛載運慣行栽培農產品後, 是否確實清洗(備有清洗紀錄)?	隨時		
其他查核項目	農場計畫	種植型態(全部有機或平行生產)是否與驗證申請文件相符合?	每年1次	
		申請有機驗證的總面積、實際有機面積及(或)實際轉型面積是否與通過驗證文件相符合?	每年2次	
		平行生產者之慣行栽培面積是否與驗證申請文件相符合?	隨時	
		有機驗證面積及產品項目異動時, 是否辦理申請變更?	隨時	
		是否確實記錄及保存有機作物之銷售紀錄與相關交易憑證?	隨時	
		農場區域圖及田區之標示是否與實際相符合?	每年1次	
	生態保育	是否確實執行天然資源(包括土壤、水質、生態等)保育工作	隨時	
		是否發現潛在之水源及/或土壤污染因子?	隨時	
	有機完整性之維持	農地所設置之緩衝區是否與農場區域圖中所標示之緩衝區及毗鄰地相符?	隨時	
		緩衝區作物若有採收, 是否確保緩衝區作物不會與有機作物在採收、貯藏與銷售時混雜在一起?	隨時	
		若同種作物採平行生產, 則有機及非有機作物自播種至銷售之間的流程紀錄可否追溯?	隨時	
		採收及採收後處理之方法、清洗等過程是否符合有機作業規定, 並確保有機之完整性?	隨時	

備註:

1. 水、土壤(含栽培介質)及產品之抽樣檢驗應依據「農糧產品產銷履歷驗證機構收費數額核定作業程序」附表一產銷履歷農糧產品驗證機構之水、土壤及產品抽樣檢驗基本規範辦理。有機芽苗菜類之栽培用水水質應符合「飲用水水質標準」。
2. 本表所定查核事項, 如亦屬有機農產品驗證查核事項者, 則免于重複查核。
3. 本查核表適用有機作物及有機栽培轉型期作物。